



UGESS

Union Nationale des Groupements
des épiceries Sociales et Solidaires

Florence Bardot
Hélène L'huillier

 **la maison
de l'initiative**
entreprendre en commun

Evaluation des effets liés à la mixité économique de deux épiceries

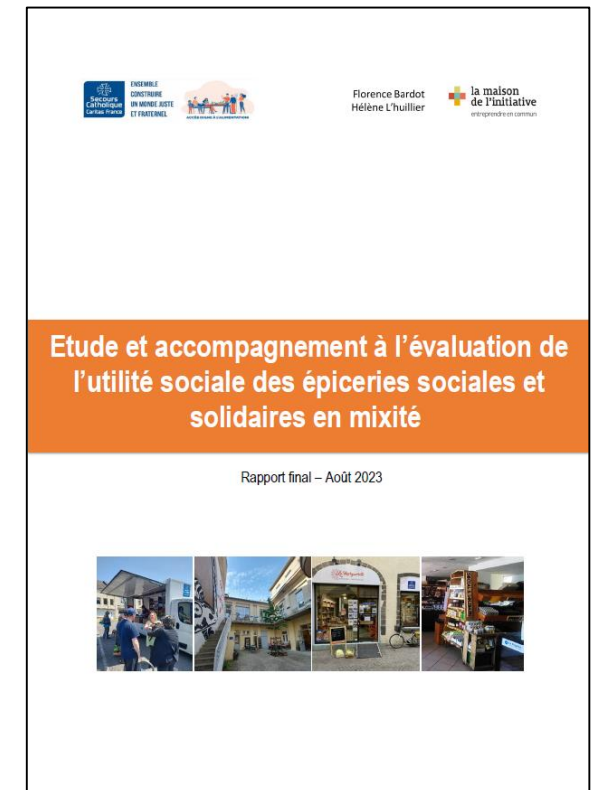
Rapport final - 15/11/2023

Une étude pour approfondir les effets de la mixité économique



UGESS
Union Nationale des Groupements
des épiceries Sociales et Solidaires

- Commande de l'UGESS, suite à une étude d'utilité sociale menée pour le Secours catholique sur 4 épiceries entre mars et août 2023
Cf. rapport « étude et accompagnement à l'évaluation de l'utilité sociale des épiceries sociales et solidaires en mixité »
Epiceries étudiées : la Casaline (Saint Fons), la Marguerite (Riom), la Maison Campredon (Montpellier), Epi'Soleil (Bogny sur Meuse)
- Enjeu de l'étude UGESS : approfondir la notion de mixité économique au sein du réseau et appréhender les effets de cette mixité
Une étude s'inscrivant donc dans la continuité de l'étude Secours catholique et en lien étroit entre les deux structures
Avec un focus sur deux nouvelles épiceries du réseau UGESS : le Cabas solidaire (Niort), EPI'SOL (Pessac)



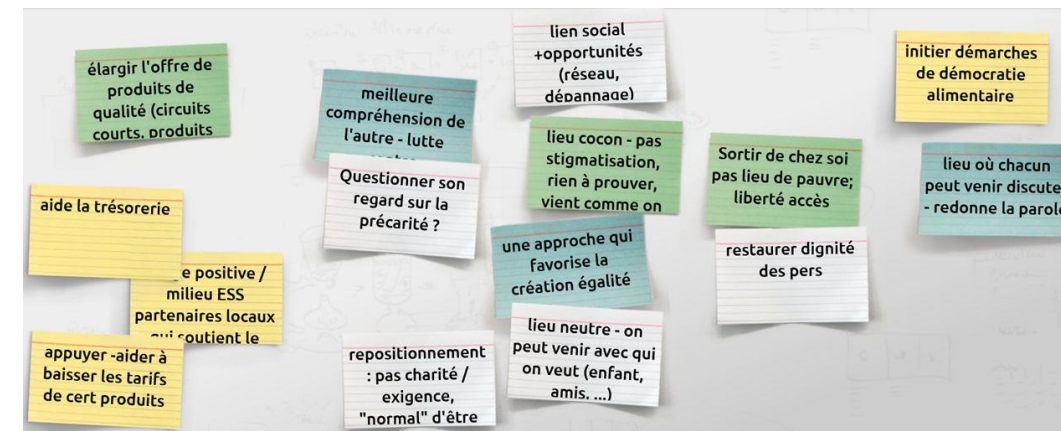
Question évaluative et méthodologie



UGESS
Union Nationale des Groupements
des épiceries Sociales et Solidaires

« Quels sont les principaux effets sur les publics et les bassins de vie produits par l'ouverture à toutes et tous des épiceries ? »

- Le qualitatif privilégié pour identifier les effets et répondre à la commande
- Une carte des effets co-construite en amont dans le cadre de l'étude menée pour le Secours catholique, et testée sur le terrain sur les deux nouvelles épiceries
- Des entretiens semi-directifs et observations permettant de recueillir la parole des parties prenantes et croiser les regards



Mixité – de quoi parle-t-on ?



UGESS
Union Nationale des Groupements
des épiceries Sociales et Solidaires

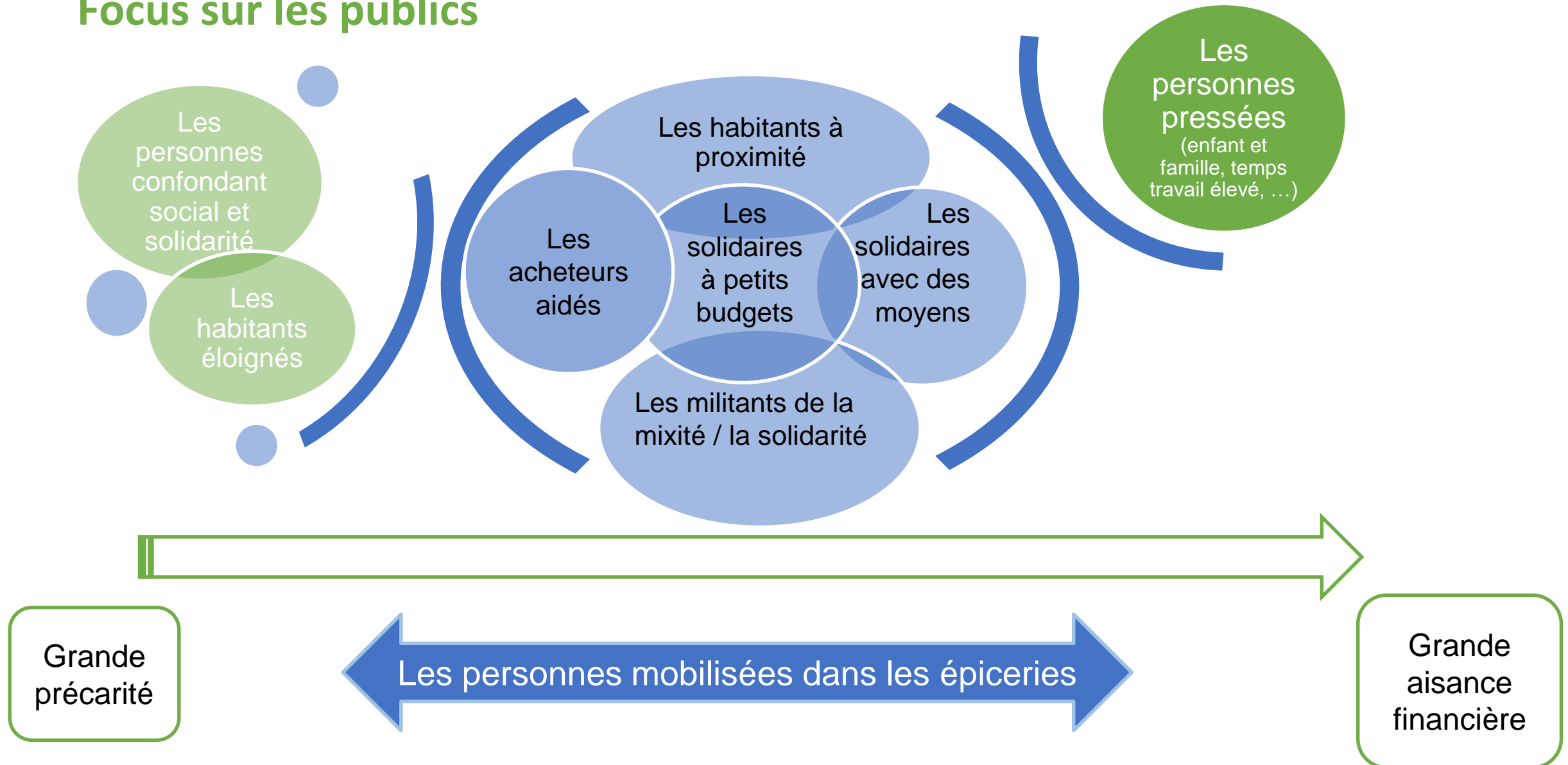
Nos constats issus des interviews menés

1. L'expression « mixité de public ou mixité économique » n'est pas utilisée dans les épiceries, c'est bien d'**ouverture à tous** (et à toutes ?) que les personnes parlent
2. Pour les adhérents : l'ouverture à tous est bien comprise et expliquée, et la référence à la pratique de tarifs différenciés est systématiquement faite
3. Le terme mixité est appréhendé de manière globale : économique, sociale (y compris handicaps), culturelle, de genre, générationnelle, ...
4. La mixité économique n'est pas binaire et doit s'appréhender comme un continuum
5. L'ouverture à tous n'est jamais complète ou possible : les plus aisés semblent peu présents, les plus précaires non plus



Mixité – de quoi parle-t-on ?

Focus sur les publics



La carte des effets : notre porte d'entrée



UGESS
Union Nationale des Groupements
des épiceries Sociales et Solidaires

Une réflexion en 2 temps :

- identification des effets renforcés par la mixité / l'ouverture à tous **(M)** à partir de la carte des effets co-construite dans le cadre de l'étude Secours catholique et validée au cours des visites terrains sur les deux nouvelles épiceries
- focus sur ces 14 effets **(M)** avec qualification de ce que la mixité génère de spécifique



Accès digne à une alimentation de qualité

Amélioration de la qualité du lieu, de la qualité des produits achetés, de leur diversité



UGESS
Union Nationale des Groupements
des épiceries Sociales et Solidaires

- **Systematiquement mise en avant, la qualité est définie différemment selon les acheteurs-teurs**
- **La diversité des produits est à la fois soulignée, rarement suffisante et source de complexité en matière d'approvisionnement**
- **Fréquenter un lieu beau, choisir ses produits... renforce le sentiment d'être à la fois respecté-e et comme tout le monde**

*« J'ai vu la dame très en galère et [une bénévole] qui s'en occupait en disant ça tu vas aimer pour les enfants, qui mettait tout dans le caddie. Elle a fait ça aussi pour ma nièce "prends ça tu verras c'est bon". Mais **elle a raison, on a nos habitudes ça nous fait essayer autre chose** » Acheteuse / le Cabas solidaire*

*« On oublie un petit peu qu'on a des problèmes financiers quand on vient ici, c'est comme si on entrait dans **n'importe quel magasin** et on peut manger varié, équilibré. » Acheteuse / La Marguerite*

*« En entrant, **on trouve l'épicerie jolie** et c'est important pour moi et pour les autres, ce que soit accueillant. Ce n'est pas un endroit pour les pauvres et le message « ouvert à tous » sur la vitrine aide à franchir la porte. » EPI'sol acheteuse solidaire et bénévole*

Stabilisation /amélioration de la situation socioéconomique

Economies ou coûts générés pour les acheteur-euses

Acceptation de l'accompagnement social et accès aux droits



UGESS

Union Nationale des Groupements
des épiceries Sociales et Solidaires

- **Les produits proposés dans les épiceries peuvent permettre des économies à la fois aux acheteurs-ses aidé-es et solidaires**
- **L'épicerie peut également contribuer à l'accès aux droits de certains publics**

« **Tout ce public invisible des colis alimentaires**, des gens qui ne fréquentent pas les TS et refusent les colis alimentaires, on les touche à la Marguerite pour autre chose, et au bout d'un moment on arrive à les convaincre que c'est un détail d'aller voir un TS et ils le font et peuvent passer au tarif préférentiel. » Ex-salarié / la Marguerite

« Une mission intéressante aussi à Epi'Sol, c'est qu'ils **accueillent les invisibles**, ceux qui n'iront jamais frapper à la MDS ou au CCAS. Cela sert aussi à cela d'avoir un établissement qui a pignon sur rue, les personnes qui franchissent le seuil peuvent être réorientées vers le CCAS et bénéficier d'aides et prises en charge. » Partenaire et acheteuse solidaire / EPI'Sol

« Depuis l'année dernière, il y a des **étudiants qui viennent car on fait des remises de 20% sur le vrac**, cela renforce la mixité car les étudiants ne sont pas orientés par les prescripteurs sociaux » Bénévole et acheteuse solidaire / EPI'Sol

Renforcement lien social et du vivre ensemble

Ouverture à l'altérité et vivre-ensemble

Bien-être et sentiment d'appartenance



UGESS
Union Nationale des Groupements
des épiceries Sociales et Solidaires

- **Les épiceries favorisent le vivre-ensemble et la solidarité entre des personnes très différentes**
- **Lieu ressource, les épiceries contribuent au bien-être des personnes et à un sentiment d'appartenance**

« Au début quand on expliquait, on offre des fruits et légumes bio, épicerie solidaire, tout le monde peut venir, tout le monde ne paye pas le même prix, je commençais toujours par présenter le rayon bio en disant on peut bien manger, les gens nous répondaient, on s'en fout il faut manger. **Moi je me suis dit dans mon discours faut que je revienne sur terre. Je l'ai adapté.** Maintenant par ex je commence pas forcément par le bio, je présente l'ensemble des produits. Dans la durée, il y en a, ils y viennent au bio, mais ce n'est pas l'objectif »
Bénévole et acheteuse solidaire / le Cabas solidaire

« **C'est une famille, les liens sont bienveillants.** Tout le monde est anonyme. Il y a pas mal de produits variés, ce qui permet aux personnes le choix. Je vois des vieilles personnes isolées accueillies par leur prénom, c'est important d'être reconnu-e. »
Acheteuse et bénévole / EPI'SOL

« La pauvreté ne me met pas à l'aise, cela me fait même un peu peur. Intervenir dans l'épicerie, cela me permet de l'appivoiser. **Cela réveille nos consciences politiques, nous remet les pieds sur terre.** » Bénévole et acheteuse solidaire / EPI'Sol

Pouvoir d'agir et montée en compétences
Sentiment d'être reconnu-e et accepté-e comme on est
Renforcement de la confiance en soi et mise en mouvement



UGESS
Union Nationale des Groupements
des épiceries Sociales et Solidaires

**Les personnes quelque soit leur rôle, témoignent de l'accueil
inconditionnel et sans jugement reçu dans ces lieux**

**Les possibilités d'échanger ainsi que les multiples implications
possibles – du petit coup de main à du bénévolat régulier, des
stages - favorisent reprise de confiance, préalable à une remise en
mouvement**

« J'aime l'esprit d'ouverture qui règne ici, c'est devenu pour moi un vrai centre de vie, je me sens **une personne normale, j'ai un nouveau regard sur moi**, je suis optimiste et bienveillant vis-à-vis de moi. » Acheteur solidaire bénévole / EPI'SOL

« J'ai travaillé il y a longtemps et j'ai été intégré comme bénévole, **cela m'a permis de participer à la vie de quelque chose tout en étant assisté**. J'ai amené de l'énergie dans le groupe WhatsApp. Je mets 35 mn à pied pour rejoindre le jardin, j'arrive à 11h, je suis accueilli avec un café et un gâteau, c'est le bonheur. » Acheteur solidaire bénévole / EPI'SOL

« Étant donné qu'on ne fait pas que des commandes on se retrouve avec certains produits qui ne correspondent pas en terme de valeurs. Mais c'est intéressant de tester aussi plein de choses, ne pas être que à se dire que c'est ça qu'il faut qu'ils mangent. Par ex., les Kinder surprise, on en a 3072 boîtes venant de la banque alimentaire (-), ça **fait plaisir** à ceux qui ont des enfants. » salariée La Casaline

Ancrage territorial et liens partenariaux

Contribution au développement économique et solidaire local

Amélioration de l'accompagnement global

Contribution à une démarche de commun alimentaire



UGESS

Union Nationale des Groupements
des épiceries Sociales et Solidaires

- En achetant en direct auprès de nombreux producteurs locaux, en adhérant à des groupements inter-acteurs permettant des achats collectifs ainsi qu'une très fine connaissance des producteurs du territoire, les épiceries contribuent au développement économique et solidaire de leur territoire
- Les épiceries en se maillant avec d'autres acteurs territoriaux favorisent une amélioration de l'accompagnement global des personnes accueillies
- Les épiceries, de par leurs pratiques, contribuent à une approche globale de l'alimentation et à la construction d'une forme de commun alimentaire

« Avec ces produits, on ne va jamais négocier le tarif producteur. A nous de voir après si on prend ou pas, mais on ne va pas négocier par respect pour leur travail. Du coup il y a certains produits qu'on ne peut pas proposer, par ex les asperges sont trop chères, on n'en prend pas. » Salariée / la Marguerite

« Avec mes achats, je participe aux débouchés des maraîchers du coin, dans une petite mesure »
Acheteuse solidaire / EPI'SOL

« L'épicerie fait de l'accompagnement et du soutien : auprès de familles et personnes en difficulté certes, mais aussi des producteurs locaux. » Salariée et acheteuse solidaire / Le cabas solidaire

Contribution à la transition écologique

Soutien à l'agriculture biologique ou plus respectueuse des milieux

Inscription dans des circuits courts



UGESS
Union Nationale des Groupements
des épiceries Sociales et Solidaires

- Les épiceries ont des partenariats avec des fournisseurs bio et favorisent dans la mesure du possible l'accès au bio, surtout sur les fruits et légumes
- Perçue comme plus accessible que le bio, la production locale est valorisée au sein des épiceries

« A la maison, **même si on a une situation difficile on utilise des produits de qualité sans pesticide**, parce que moi je suis malade et mon mari aussi, et pour les enfants c'est mieux. (...) Mon produit préféré ici, c'est les œufs : ça vient de la ferme plein air, c'est ce que je cherche, du local et bio. Mais il n'y en a pas à chaque fois. »
Acheteuse / la Casaline

« Moi je ne mange pas de bio. Je veux bien que les gens qui n'ont pas de quoi manger mangent bio mais **je préfère qu'ils mangent des tomates ou qu'ils aient à manger tout court.** » Bénévole / la Marguerite

« Parce qu'on travaille en circuit court, on travaille pour la planète. Et au jardin c'est pareil : on applique des principes agroécologiques, c'est 100 % bio, on associe des plantes, ...on applique les principes de la vie, on respecte les animaux et les plantes, **c'est aussi leur jardin et on apprend à le partager.** » Acheteur solidaire et bénévole / EPI'SOL

« J'achète aussi des fruits et légumes, ils sont bons. Il y a des tomates, on aurait dit qu'elles sortaient du jardin. **Je préfère bio mais si les tomates non bio sont moins chères je les prends.** » Acheteuse aidée / Le Cabas Solidaire

Enseignements

- Pas de modèle unique : une adaptation au territoire (ses ressources, acteurs et pratiques), aux publics, ...
- Des **espaces intermédiaires** qui (ré)inventent notre modèle républicain :
 - ✓ **Égalité** : une démarche qui vise à déstigmatiser et favoriser une égalité en droit
 - ✓ **Fraternité et solidarité** : des lieux qui refont société et expérimentent notre commune humanité
 - ✓ **Liberté** : le choix, venir comme on est, s'impliquer ou pas, l'attention à ne pas imposer de nouvelles contraintes
- La **nécessité du temps long** amplifiée par la mixité :
 - une nécessité pour déployer le projet complexe des épiceries, pour que la situation des personnes accompagnées puisse s'améliorer
 - Un temps nécessaire aussi pour que les personnes se rencontrent, nouent des liens, que les aprioris tombent,
- Avoir une part conséquente d'acheteurs solidaires consolide le modèle économique (permet de dégager des excédents et/ou baisser le prix sur certains produits, apporte de la trésorerie), mais ne permet pas de se passer de soutiens publics indispensables pour pratiquer des tarifs aidés



UGESS
Union Nationale des Groupements
des épiceries Sociales et Solidaires

